

新型コロナウイルス感染症に関する第3回アンケート調査 集計

調査の目的

新型コロナウイルス感染症による会員医療機関への影響や医療現場が抱える問題、医師・歯科医師の意見・要求の把握。

調査期間

2020年12月9日（水）～2020年12月25日（金）

調査対象

当会の開業医会員

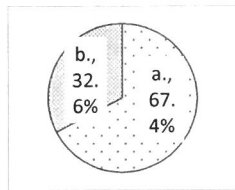
アンケートの形式

12月9日（水）にファックス送信可能な当会の開業医会員（592名）にアンケート用紙を送付。さらに12月14日に会報に折込み、開業医会員1166名にアンケート用紙を送付した。回答は、ファックスで返送いただき、回収した。

回答件数 回収率

129 件/1166件 11.1%

	件数	割合
a. 医科	87	67.4%
b. 歯科	42	32.6%
合計	129	100.0%

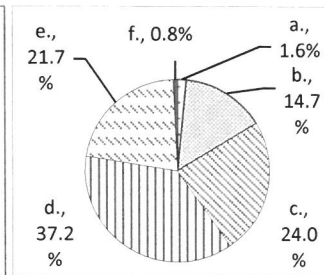
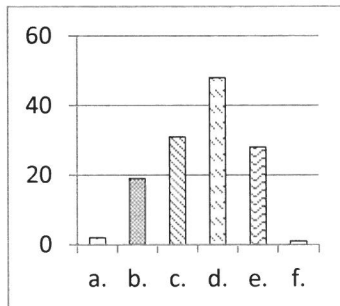


集計

1 基本事項

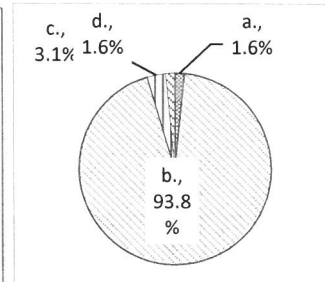
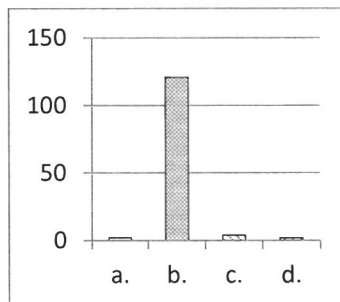
① 先生の年齢

	件数	割合
a. 20～30代	2	1.6%
b. 40代	19	14.7%
c. 50代	31	24.0%
d. 60代	48	37.2%
e. 70代～	28	21.7%
f. 無回答	1	0.8%
合計	129	100.0%



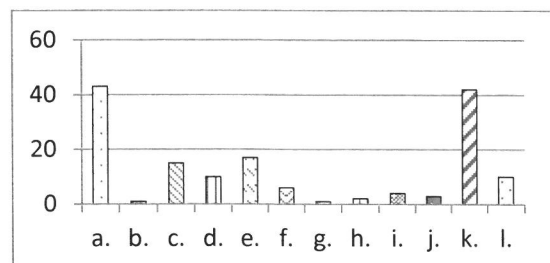
② 医療機関の形態

	件数	割合
a. 病院	2	1.6%
b. 無床診療所	121	93.8%
c. 有床診療所	4	3.1%
d. 無回答	2	1.6%
合計	129	100.0%



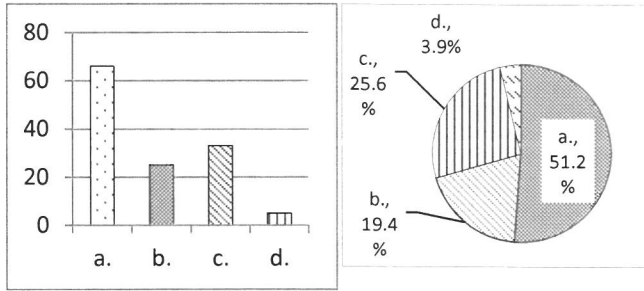
③ 主な標榜科(複数回答可)

件数	件数
a. 内科 43	g. 泌尿器科 1
b. 精神科 1	h. 産婦人科 2
c. 小児科 15	i. 眼科 4
d. 外科 10	j. 耳鼻咽喉科 3
e. 整形外科 17	k. 歯科 42
f. 皮膚科 6	l. その他 10



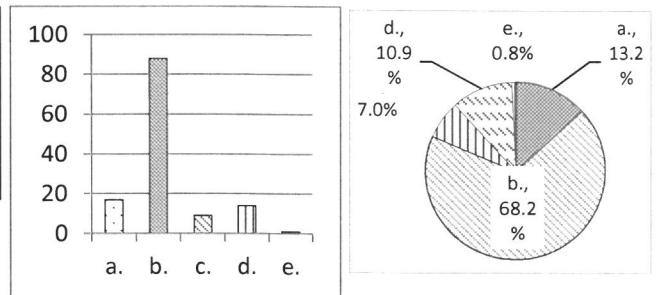
④ 医療機関の土地・建物

	件数	割合
a. 自己所有	66	51.2%
b. 賃貸（一戸建て）	25	19.4%
c. 賃貸（テナント）	33	25.6%
d. 無回答	5	3.9%
合計	129	100.0%



⑤ 医療機関が所在する医療圏

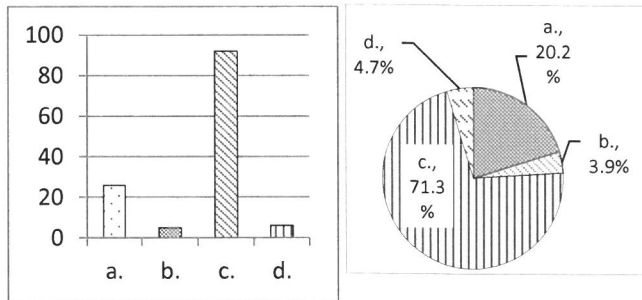
	件数	割合
a. 仙南医療圏	17	13.2%
b. 仙台医療圏	88	68.2%
c. 大崎・栗原医療圏	9	7.0%
d. 石巻・登米・気仙沼医療圏	14	10.9%
e. 無回答	1	0.8%
合計	129	100.0%



2 診療状況について

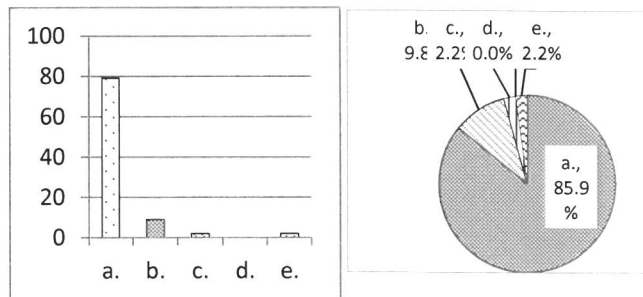
① 外来患者数（今年11月と前年11月との比較）

	件数	割合
a. 変化なし	26	20.2%
b. 増えた	5	3.9%
c. 減った	92	71.3%
d. 無回答	6	4.7%
合計	129	100.0%



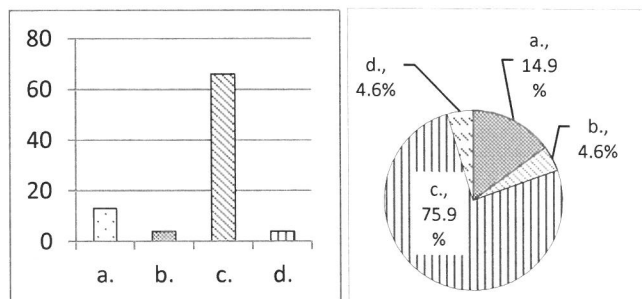
増減の程度（減った）

	件数	割合
a. ～30%	79	85.9%
b. ～50%	9	9.8%
c. ～70%	2	2.2%
d. 70%以上	0	0.0%
e. 無回答	2	2.2%
合計	92	100.0%



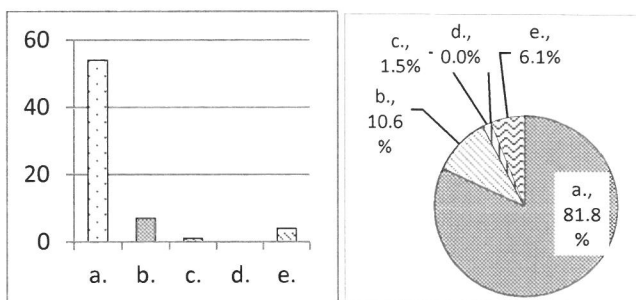
医科・歯科別（医科）

	件数	割合
a. 変化なし	13	14.9%
b. 増えた	4	4.6%
c. 減った	66	75.9%
d. 無回答	4	4.6%
合計	87	100.0%



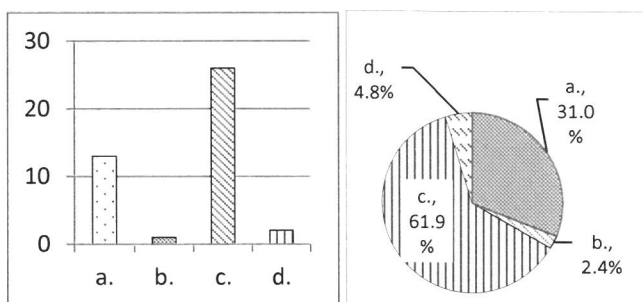
増減の程度 (減った)

	件数	割合
a. ~30%	54	81.8%
b. ~50%	7	10.6%
c. ~70%	1	1.5%
d. 70%以上	0	0.0%
e. 無回答	4	6.1%
合計	66	100.0%



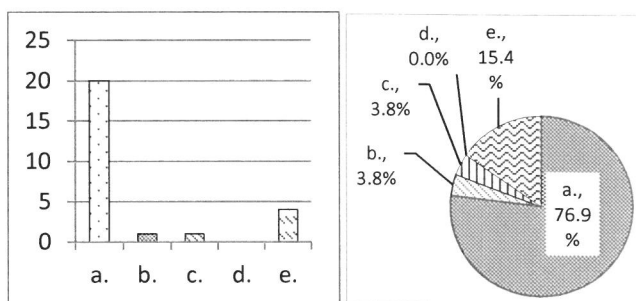
医科・歯科別 (歯科)

	件数	割合
a. 変化なし	13	31.0%
b. 増えた	1	2.4%
c. 減った	26	61.9%
d. 無回答	2	4.8%
合計	42	100.0%



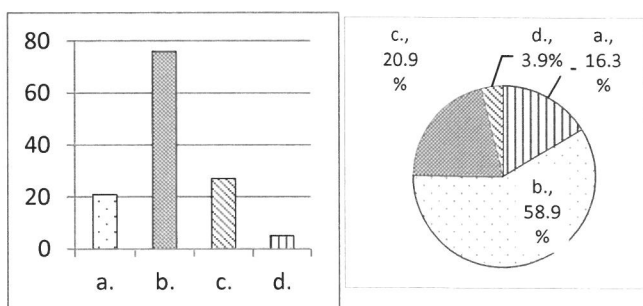
増減の程度 (減った)

	件数	割合
a. ~30%	20	76.9%
b. ~50%	1	3.8%
c. ~70%	1	3.8%
d. 70%以上	0	0.0%
e. 無回答	4	15.4%
合計	26	100.0%



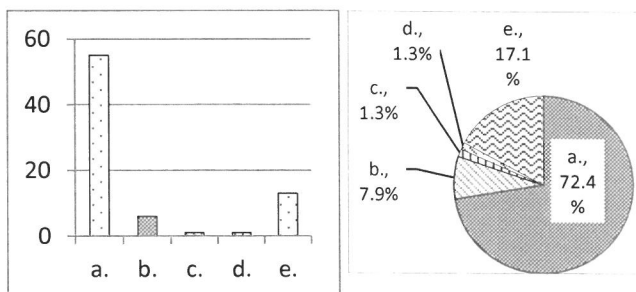
② 今年5月と比較した11月の外来患者数

	件数	割合
a. 変化なし	21	16.3%
b. 増えた	76	58.9%
c. 減った	27	20.9%
d. 無回答	5	3.9%
合計	129	100.0%



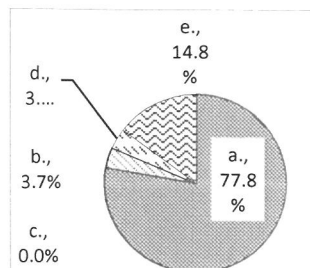
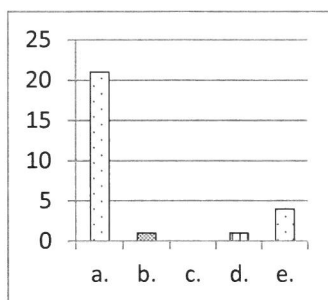
増減の程度 (増えた)

	件数	割合
a. ~30%	55	72.4%
b. ~50%	6	7.9%
c. ~70%	1	1.3%
d. 70%以上	1	1.3%
e. 無回答	13	17.1%
合計	76	100.0%



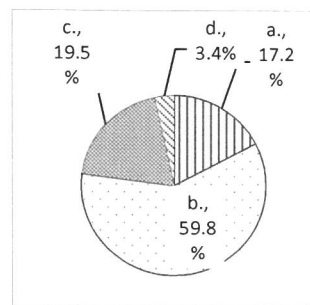
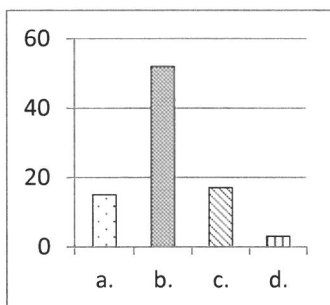
増減の程度 (減った)

	件数	割合
a. ~30%	21	77.8%
b. ~50%	1	3.7%
c. ~70%	0	0.0%
d. 70%以上	1	3.7%
e. 無回答	4	14.8%
合計	27	100.0%



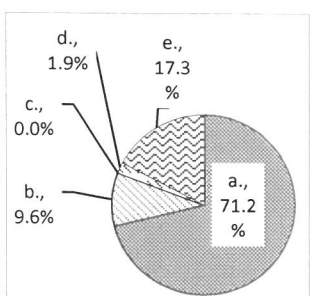
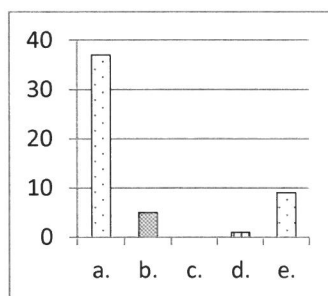
医科・歯科別 (医科)

	件数	割合
a. 変化なし	15	17.2%
b. 増えた	52	59.8%
c. 減った	17	19.5%
d. 無回答	3	3.4%
合計	87	100.0%



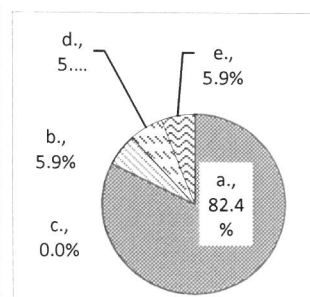
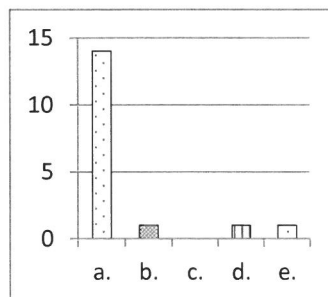
増減の程度 (増えた)

	件数	割合
a. ~30%	37	71.2%
b. ~50%	5	9.6%
c. ~70%	0	0.0%
d. 70%以上	1	1.9%
e. 無回答	9	17.3%
合計	52	100.0%



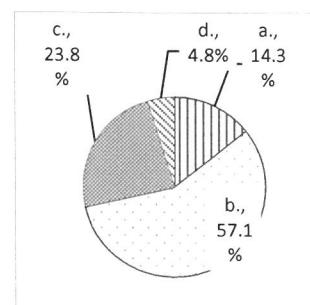
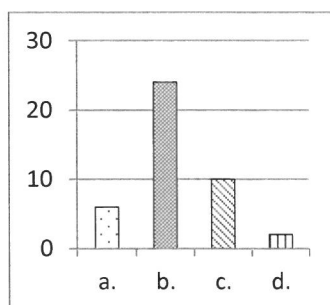
増減の程度 (減った)

	件数	割合
a. ~30%	14	82.4%
b. ~50%	1	5.9%
c. ~70%	0	0.0%
d. 70%以上	1	5.9%
e. 無回答	1	5.9%
合計	17	100.0%



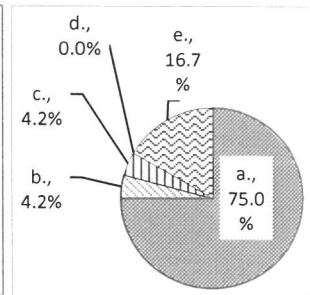
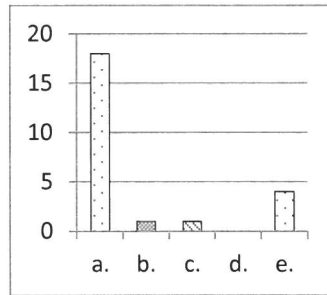
医科・歯科別 (歯科)

	件数	割合
a. 変化なし	6	14.3%
b. 増えた	24	57.1%
c. 減った	10	23.8%
d. 無回答	2	4.8%
合計	42	100.0%



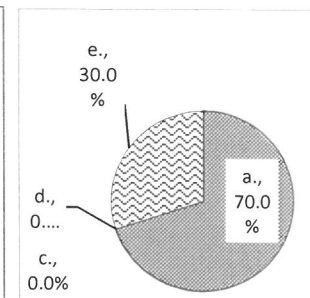
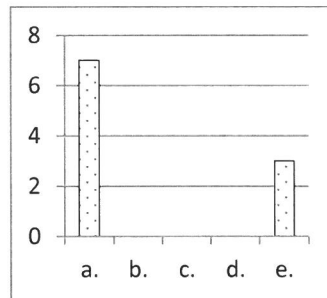
増減の程度 (増えた)

	件数	割合
a. ~30%	18	75.0%
b. ~50%	1	4.2%
c. ~70%	1	4.2%
d. 70%以上	0	0.0%
e. 無回答	4	16.7%
合計	24	100.0%



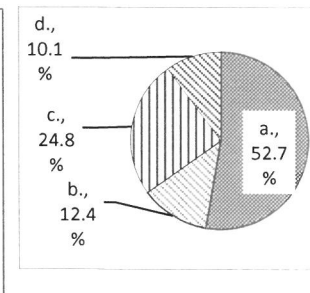
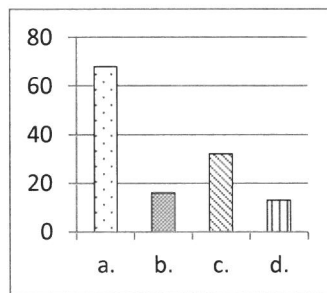
増減の程度 (減った)

	件数	割合
a. ~30%	7	70.0%
b. ~50%	0	0.0%
c. ~70%	0	0.0%
d. 70%以上	0	0.0%
e. 無回答	3	30.0%
合計	10	100.0%



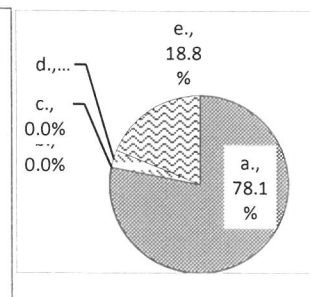
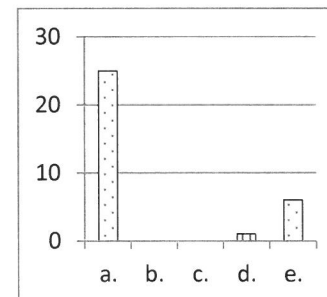
③ 今年5月と比較した11月の患者からの予約の延期やキャンセルの依頼件数

	件数	割合
a. 変化なし	68	52.7%
b. 増えた	16	12.4%
c. 減った	32	24.8%
d. 無回答	13	10.1%
合計	129	100.0%



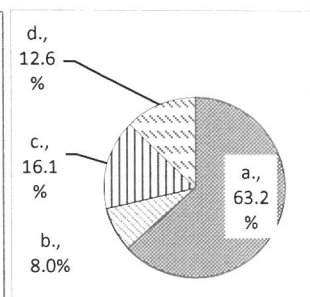
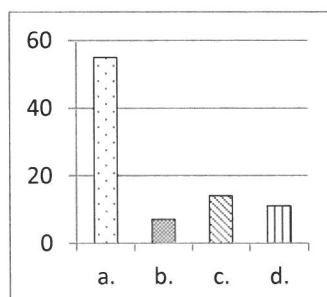
増減の程度 (減った)

	件数	割合
a. ~30%	25	78.1%
b. ~50%	0	0.0%
c. ~70%	0	0.0%
d. 70%以上	1	3.1%
e. 無回答	6	18.8%
合計	32	100.0%



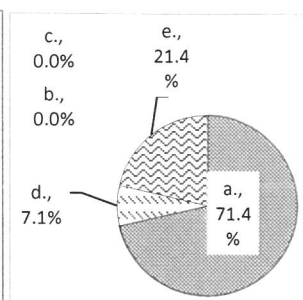
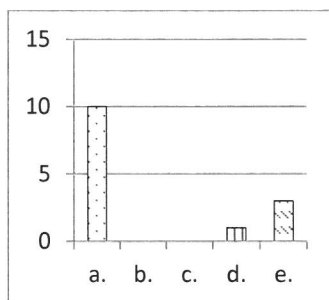
医科・歯科別 (医科)

	件数	割合
a. 変化なし	55	63.2%
b. 増えた	7	8.0%
c. 減った	14	16.1%
d. 無回答	11	12.6%
合計	87	100.0%



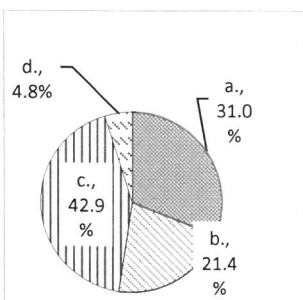
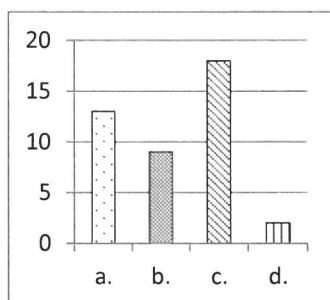
増減の程度 (減った)

	件数	割合
a. ~30%	10	71.4%
b. ~50%	0	0.0%
c. ~70%	0	0.0%
d. 70%以上	1	7.1%
e. 無回答	3	21.4%
合計	14	100.0%



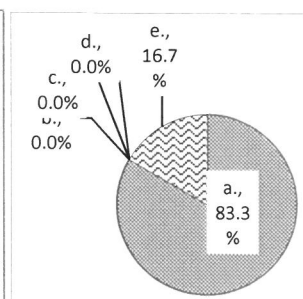
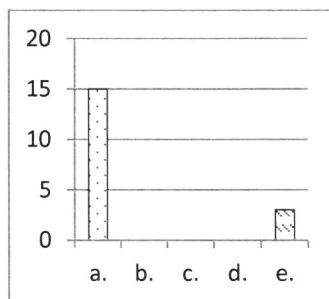
医科・歯科別 (歯科)

	件数	割合
a. 変化なし	13	31.0%
b. 増えた	9	21.4%
c. 減った	18	42.9%
d. 無回答	2	4.8%
合計	42	100.0%



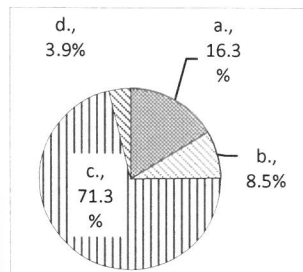
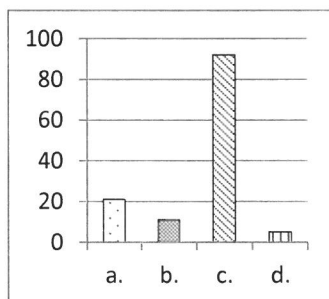
増減の程度 (減った)

	件数	割合
a. ~30%	15	83.3%
b. ~50%	0	0.0%
c. ~70%	0	0.0%
d. 70%以上	0	0.0%
e. 無回答	3	16.7%
合計	18	100.0%



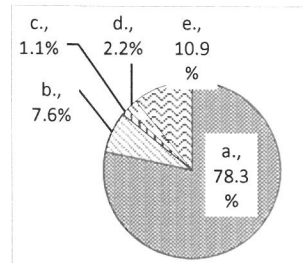
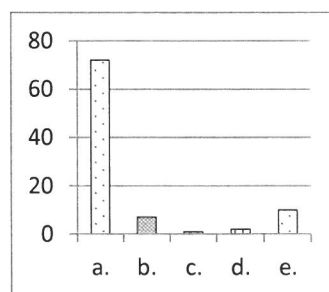
④ 保険診療収入(今年11月と前年11月との比較)

	件数	割合
a. 変化なし	21	16.3%
b. 増えた	11	8.5%
c. 減った	92	71.3%
d. 無回答	5	3.9%
合計	129	100.0%



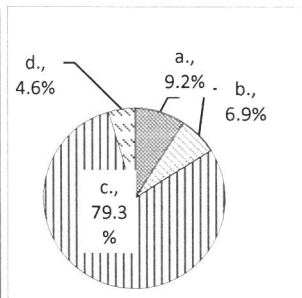
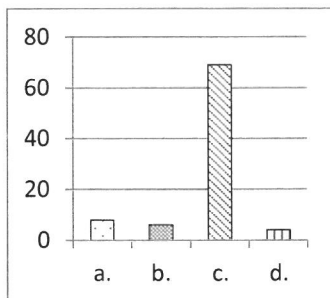
増減の程度 (減った)

	件数	割合
a. ~30%	72	78.3%
b. ~50%	7	7.6%
c. ~70%	1	1.1%
d. 70%以上	2	2.2%
e. 無回答	10	10.9%
合計	92	100.0%



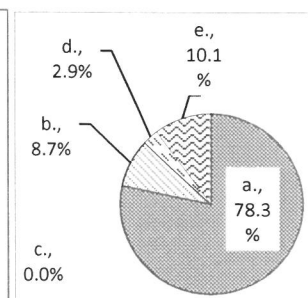
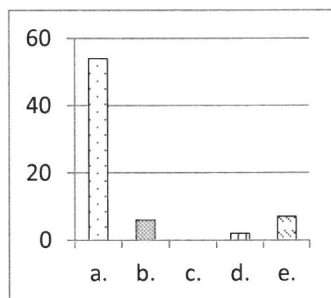
医科・歯科別（医科）

	件数	割合
a. 変化なし	8	9.2%
b. 増えた	6	6.9%
c. 減った	69	79.3%
d. 無回答	4	4.6%
合計	87	100.0%



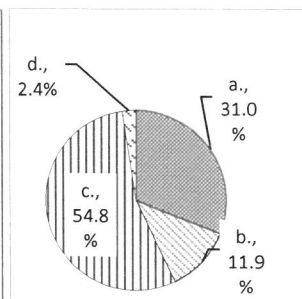
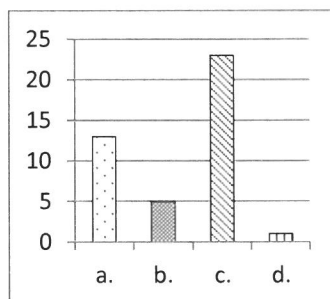
増減の程度（減った）

	件数	割合
a. ~30%	54	78.3%
b. ~50%	6	8.7%
c. ~70%	0	0.0%
d. 70%以上	2	2.9%
e. 無回答	7	10.1%
合計	69	100.0%



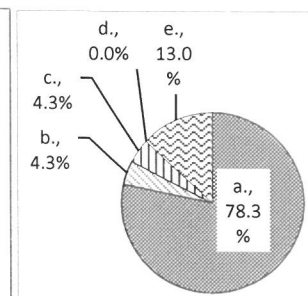
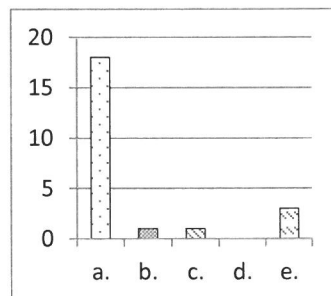
医科・歯科別（歯科）

	件数	割合
a. 変化なし	13	31.0%
b. 増えた	5	11.9%
c. 減った	23	54.8%
d. 無回答	1	2.4%
合計	42	100.0%



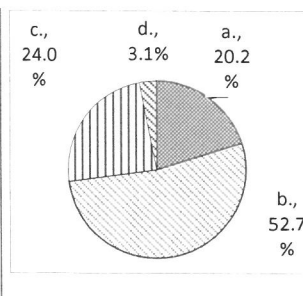
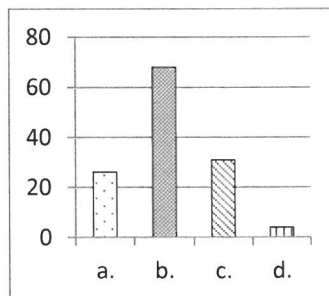
増減の程度（減った）

	件数	割合
a. ~30%	18	78.3%
b. ~50%	1	4.3%
c. ~70%	1	4.3%
d. 70%以上	0	0.0%
e. 無回答	3	13.0%
合計	23	100.0%



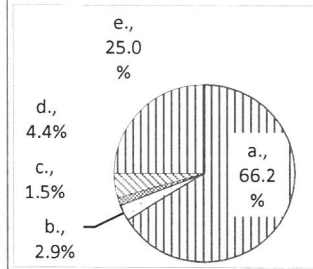
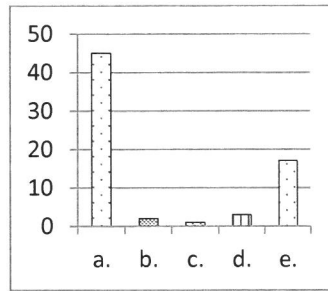
⑤ 今年5月と比較した11月の保険診療収入

	件数	割合
a. 変化なし	26	20.2%
b. 増えた	68	52.7%
c. 減った	31	24.0%
d. 無回答	4	3.1%
合計	129	100.0%



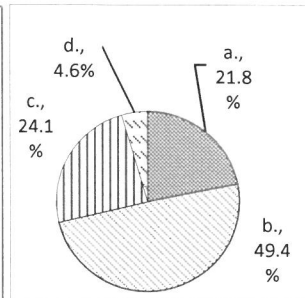
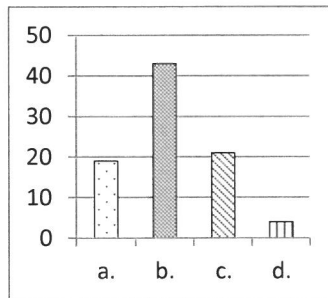
増減の程度 (増えた)

	件数	割合
a. ~30%	45	66.2%
b. ~50%	2	2.9%
c. ~70%	1	1.5%
d. 70%以上	3	4.4%
e. 無回答	17	25.0%
合計	68	100.0%



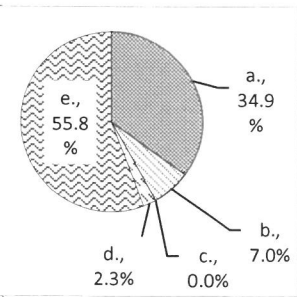
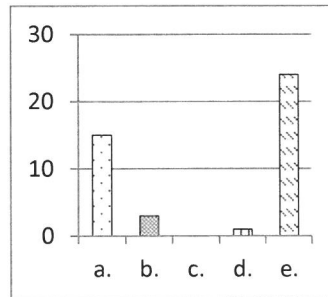
医科・歯科別 (医科)

	件数	割合
a. 変化なし	19	21.8%
b. 増えた	43	49.4%
c. 減った	21	24.1%
d. 無回答	4	4.6%
合計	87	100.0%



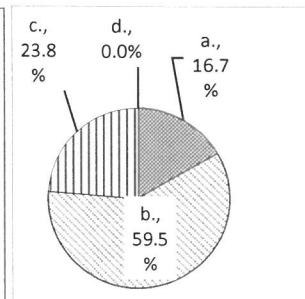
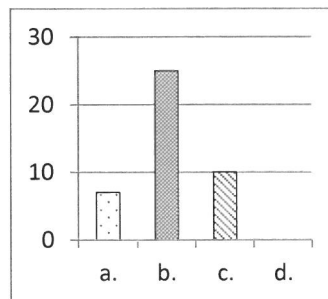
増減の程度 (減った)

	件数	割合
a. ~30%	15	34.9%
b. ~50%	3	7.0%
c. ~70%	0	0.0%
d. 70%以上	1	2.3%
e. 無回答	24	55.8%
合計	43	100.0%



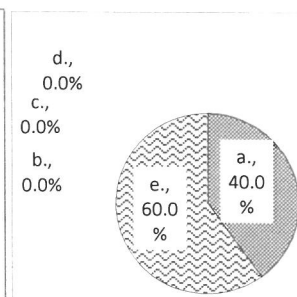
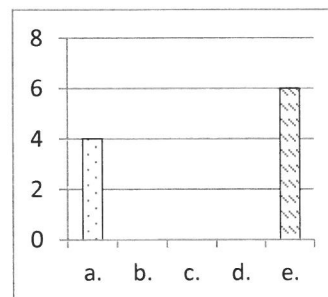
医科・歯科別 (歯科)

	件数	割合
a. 変化なし	7	16.7%
b. 増えた	25	59.5%
c. 減った	10	23.8%
d. 無回答	0	0.0%
合計	42	100.0%



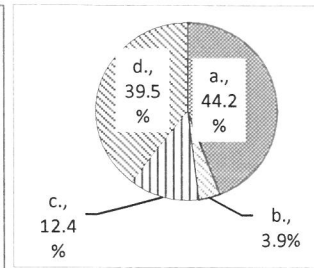
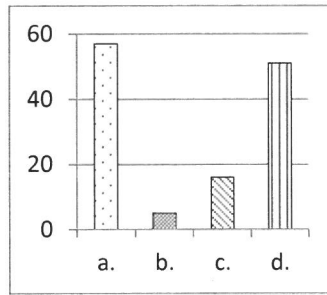
増減の程度 (減った)

	件数	割合
a. ~30%	4	40.0%
b. ~50%	0	0.0%
c. ~70%	0	0.0%
d. 70%以上	0	0.0%
e. 無回答	6	60.0%
合計	10	100.0%



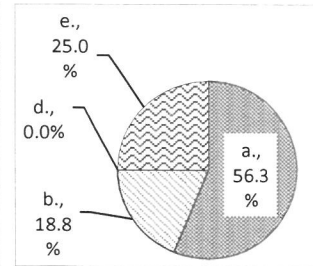
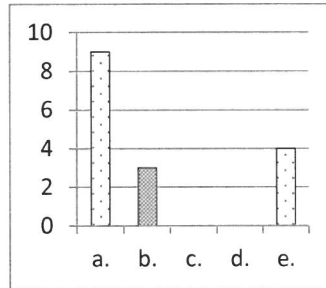
⑥ 在宅・訪問診療の件数(今年11月と前年11月との比較)

	件数	割合
a. 変化なし	57	44.2%
b. 増えた	5	3.9%
c. 減った	16	12.4%
d. 無回答	51	39.5%
合計	129	100.0%



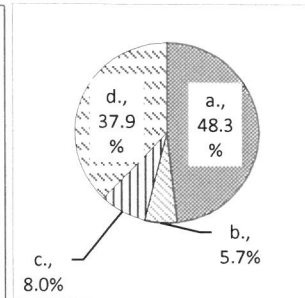
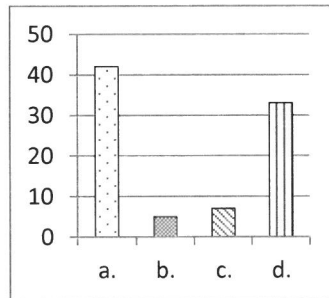
増減の程度 (減った)

	件数	割合
a. ~30%	9	56.3%
b. ~50%	3	18.8%
c. ~70%	0	0.0%
d. 70%以上	0	0.0%
e. 無回答	4	25.0%
合計	16	100.0%



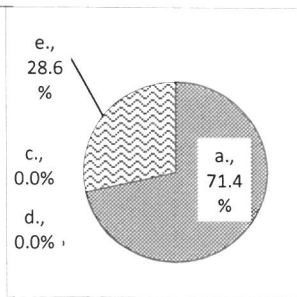
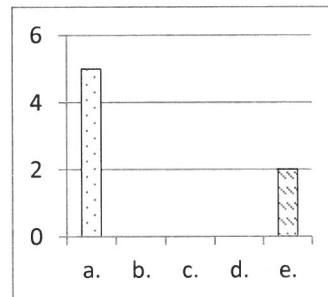
医科・歯科別 (医科)

	件数	割合
a. 変化なし	42	48.3%
b. 増えた	5	5.7%
c. 減った	7	8.0%
d. 無回答	33	37.9%
合計	87	100.0%



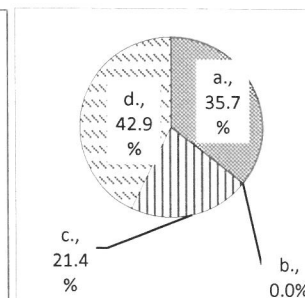
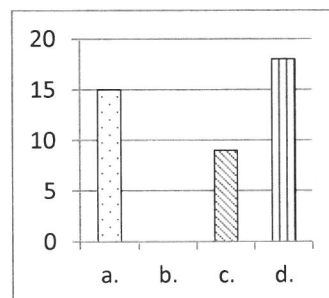
増減の程度 (減った)

	件数	割合
a. ~30%	5	71.4%
b. ~50%	0	0.0%
c. ~70%	0	0.0%
d. 70%以上	0	0.0%
e. 無回答	2	28.6%
合計	7	100.0%



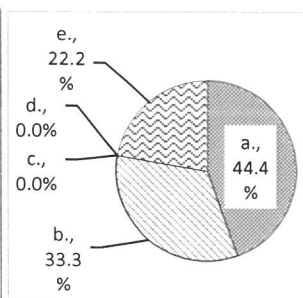
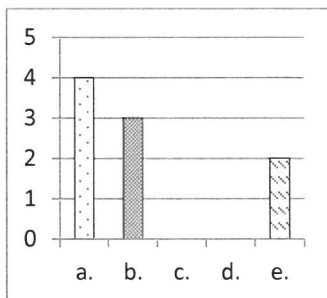
医科・歯科別 (歯科)

	件数	割合
a. 変化なし	15	35.7%
b. 増えた	0	0.0%
c. 減った	9	21.4%
d. 無回答	18	42.9%
合計	42	100.0%



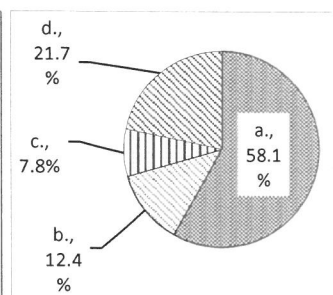
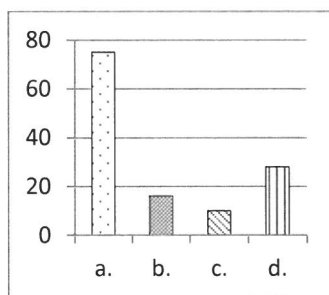
増減の程度 (減った)

	件数	割合
a. ~30%	4	44.4%
b. ~50%	3	33.3%
c. ~70%	0	0.0%
d. 70%以上	0	0.0%
e. 無回答	2	22.2%
合計	9	100.0%



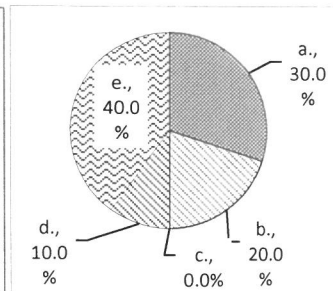
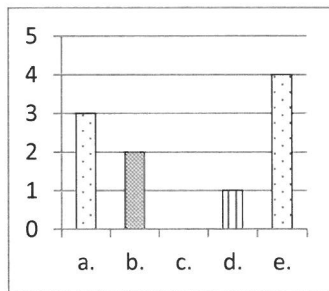
⑦ 今年5月と比較した11月の電話や情報通信機器による初再診

	件数	割合
a. 変化なし	75	58.1%
b. 増えた	16	12.4%
c. 減った	10	7.8%
d. 無回答	28	21.7%
合計	129	100.0%



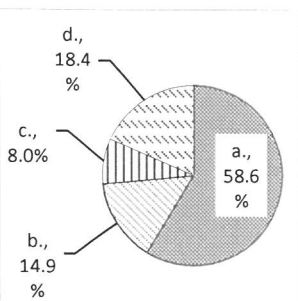
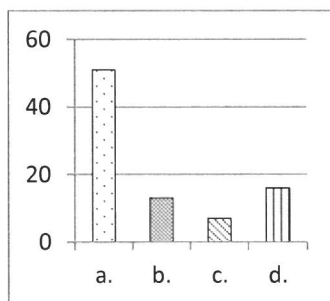
増減の程度 (減った)

	件数	割合
a. ~30%	3	30.0%
b. ~50%	2	20.0%
c. ~70%	0	0.0%
d. 70%以上	1	10.0%
e. 無回答	4	40.0%
合計	10	100.0%



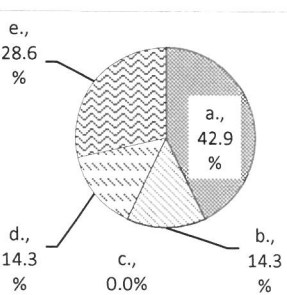
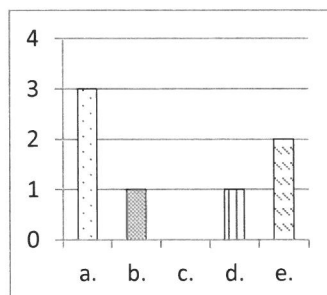
医科・歯科別 (医科)

	件数	割合
a. 変化なし	51	58.6%
b. 増えた	13	14.9%
c. 減った	7	8.0%
d. 無回答	16	18.4%
合計	87	100.0%



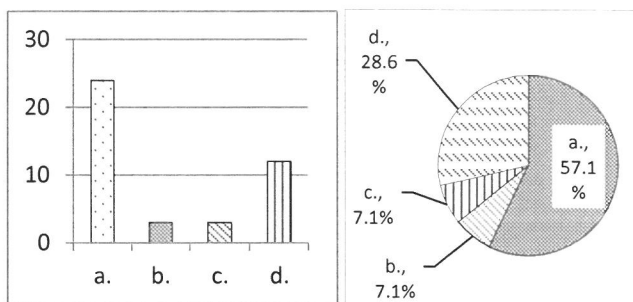
増減の程度 (減った)

	件数	割合
a. ~30%	3	42.9%
b. ~50%	1	14.3%
c. ~70%	0	0.0%
d. 70%以上	1	14.3%
e. 無回答	2	28.6%
合計	7	100.0%



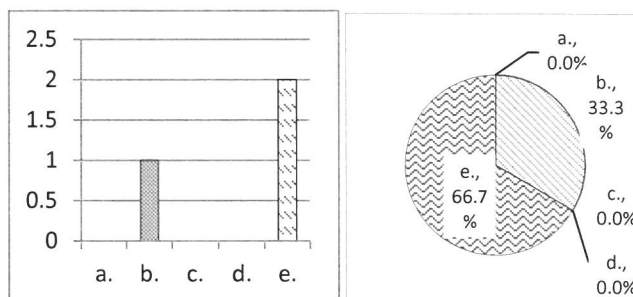
医科・歯科別（歯科）

	件数	割合
a. 変化なし	24	57.1%
b. 増えた	3	7.1%
c. 減った	3	7.1%
d. 無回答	12	28.6%
合計	42	100.0%



増減の程度（減った）

	件数	割合
a. ~30%	0	0.0%
b. ~50%	1	33.3%
c. ~70%	0	0.0%
d. 70%以上	0	0.0%
e. 無回答	2	66.7%
合計	3	100.0%



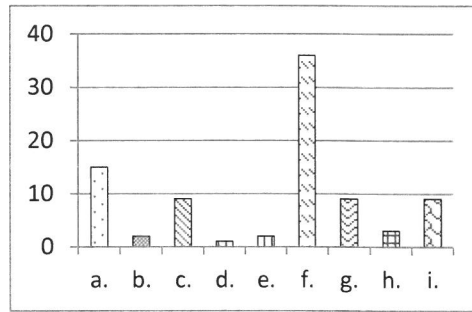
⑧ 患者の受診控えや病状の心配、訪問診療先から断られる等、お気付きの点をご記入ください。

件数 26

1, 概算払いの実施	小児科
2, 患者が診療室内で密にならない予約等調整中。そのために診療報酬激減している。	歯科
3, インフルワクチン接種が増えている。	内科
4, 患者の受診控えについて、軽症なら受診しないのは当然とも思いますが…。	小児科
5, 家族が受診を控えるように説得された。	歯科
6, 受診回数を減らすため、処方日数を多めにもらう方が増えてきています。	内科、外科
7, コロナが心配で受診を控えていた患者様が少しずつ戻ってきている。	歯科
8, 特に小児の受診控えが目立つ。	内科
9, 薬の内服を減らす人が増えた（1カ月分を2カ月で内服する）。	内科
10, 在宅勤務が当たり前になり、昼間人口が減っています。	整形外科
11, 定期薬剤の長期処方の希望が増えた。	内科
12, 春先の受診控えや、健診の延期の都合で一時的に増えました。	内科
13, 受診控えはあると思う。訪問患者さんは、11月は重症化して入院、施設入所は多くなった。	内科、小児科
14, まだ受診控えは感じられる。受診控えのために重症化した方が多く見られた。	歯科
15, 今まで定期的に来院していた方が「コロナなので」と控えるとの連絡が多々あります。	歯科
16, 受診間隔が伸びている（30日→60日など）。	心療内科
17, 5月よりは少ないが、12月にかけて「コロナが心配で」とキャンセルが少しずつ出てきた気がします。	歯科
18, 長期処方の希望が増えた。	内科
19, コロナを心配しての受診控え、不安症状者へっている。糖尿病、肥満、認知症は確実に増えている。	内科
20, コロナの為、老人施設、病院からの依頼が来なくなった。	歯科
21, コロナで受診することがこわくなった。	内科
22, 受診控えによって薬用療法が止まってしまう、骨粗鬆症の程度が進行しているケースがある。	整形外科
23, 発熱外来をしているため、患者数は増え、保険診療収入も増えているが、それがなければ昨年などより減収している。	内科
24, 受診控えはわずかだが、感染症が激減した為、小児の患者が少なかったと思われる。	内科、小児科
25, まだ患者減は続いている。収入からみても前年の80%台のまま。	内科
26, 歯科では患者数が減少した場合、1人あたりの診療点数（保険点数）が上がります。理由としては減少した分、来院患者の外来日数が増えると点数が上がってしまうので、患者が負担する全額が増えてしまい、結果受診を控えたり、応急処置のみになってしまっている。これでは患者も医師もお手上げだ。	歯科

⑨ 医薬品や衛生用品、防護用品等で、現在不足しているものがありましたらご記入ください

	件数
a. サージカルマスク	15
b. N95マスク	2
c. 消毒用アルコール	9
d. 防護服	1
e. ゴーグル・フェイスシールド	2
f. 医療用グローブ	36
g. ガウン・エプロン	9
h. その他	3
i. 特に無し	9



医科・歯科別

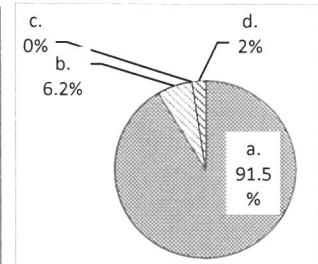
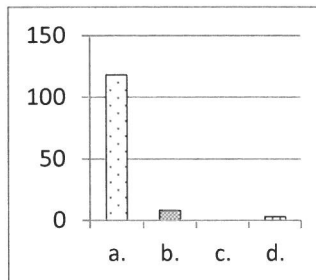
(医科)		件数
a. サージカルマスク		11
b. N95マスク		1
c. 消毒用アルコール		7
d. 防護服		1
e. ゴーグル・フェイスシールド		2
f. 医療用グローブ		23
g. ガウン・エプロン		6
h. その他		2
i. 特に無し		8

(歯科)		件数
a. サージカルマスク		4
b. N95マスク		1
c. 消毒用アルコール		2
d. 防護服		0
e. ゴーグル・フェイスシールド		0
f. 医療用グローブ		13
g. ガウン・エプロン		3
h. その他		1
i. 特に無し		1

3 国・自治体等の助成金について

① 政府の第二次補正予算で設けられた「新型コロナウイルス感染症対応従事者慰労金」を申請しましたか？

	件数	割合
a. 申請した	118	91.5%
b. 検討中	8	6.2%
c. 申請したいができない	0	0.0%
d. 無回答	3	2.3%
合計	129	100.0%



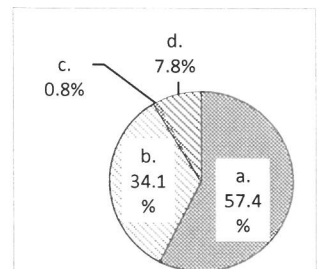
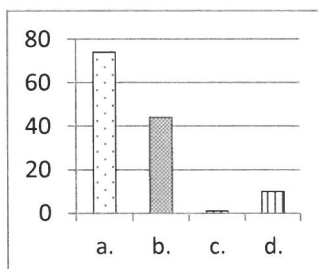
医科・歯科別

(医科)		件数	割合
a. 申請した		78	89.7%
b. 検討中		7	8.0%
c. 申請したいができない		0	0.0%
d. 無回答		2	2.3%
合計		87	100.0%

(歯科)		件数	割合
a. 申請した		40	95.2%
b. 検討中		1	2.4%
c. 申請したいができない		0	0.0%
d. 無回答		1	2.4%
合計		42	100.0%

② 政府の第二次補正予算で設けられた「感染拡大防止等支援補助金」を申請しましたか？

	件数	割合
a. 申請した	74	57.4%
b. 検討中	44	34.1%
c. 申請したいができない	1	0.8%
d. 無回答	10	7.8%
合計	129	100.0%



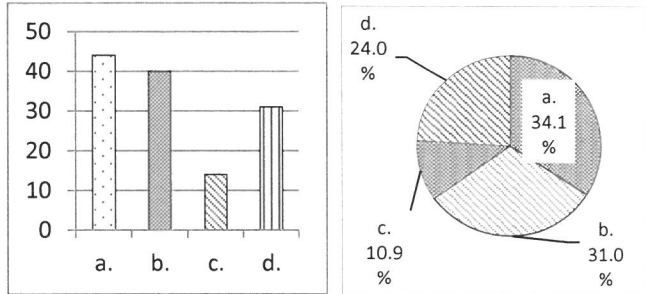
医科・歯科別

(医科)		件数	割合
a.	申請した	47	54.0%
b.	検討中	31	35.6%
c.	申請したいができない	1	1.1%
d.	無回答	8	9.2%
合計		87	100.0%

(歯科)		件数	割合
a.	申請した	27	64.3%
b.	検討中	13	31.0%
c.	申請したいができない	0	0.0%
d.	無回答	2	4.8%
合計		42	100.0%

③ その他、自治体独自の支援金を申請しましたか？

		件数	割合
a.	申請した	44	34.1%
b.	検討中	40	31.0%
c.	申請したいができない	14	10.9%
d.	無回答	31	24.0%
合計		129	100.0%



医科・歯科別

(医科)		件数	割合
a.	申請した	30	34.5%
b.	検討中	26	29.9%
c.	申請したいができない	7	8.0%
d.	無回答	24	27.6%
合計		87	100.0%

(歯科)		件数	割合
a.	申請した	14	33.3%
b.	検討中	14	33.3%
c.	申請したいができない	7	16.7%
d.	無回答	7	16.7%
合計		42	100.0%

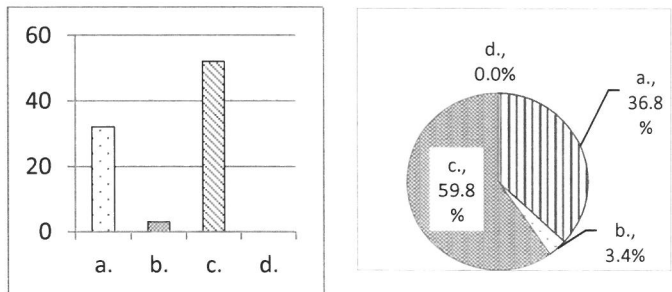
支援策名称

1,	仙台市感染防止対策奨励金
2,	社会生活サポート事業者支援金
3,	仙台市地域産業支援金
4,	・職場意識改善コース・働き方改革推進支援助成金（宮城労働局）・仙台市感染防止対策奨励金（仙台市）・雇用調整助成金・緊急雇用安定助成金

4 診療・検査医療機関への対応について

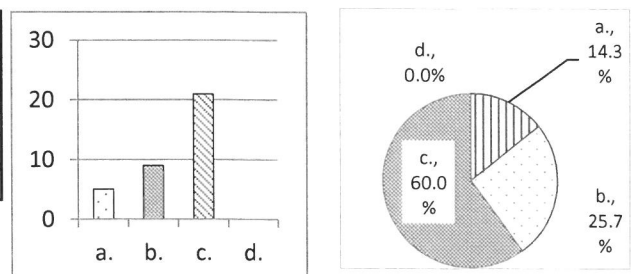
①「診療・検査医療機関」の指定を受けていますか？

		件数	割合
a.	受けた	32	36.8%
b.	受ける方向で検討している	3	3.4%
c.	受けていない	52	59.8%
d.	無回答	0	0.0%
合計		87	100.0%



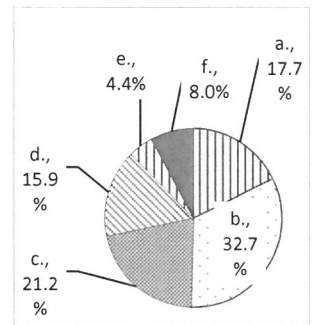
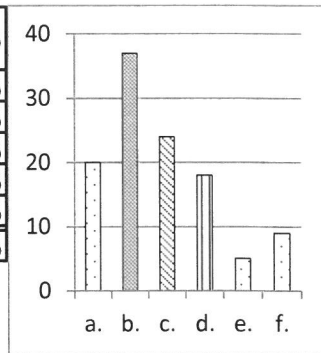
①-1 指定を「受けた」「受ける方向で検討している」先生にお尋ねします。検査体制を選んでください。

		件数	割合
a.	主に保健所の検査依頼に対応（帰国者・接触者外来）	5	14.3%
b.	自院と他院紹介患者に対応	9	25.7%
c.	かかりつけ患者のみ対応可	21	60.0%
d.	無回答	0	0.0%
合計		35	100.0%



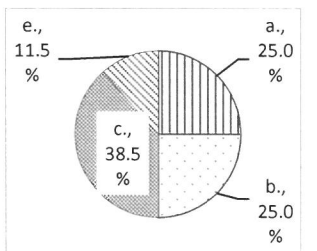
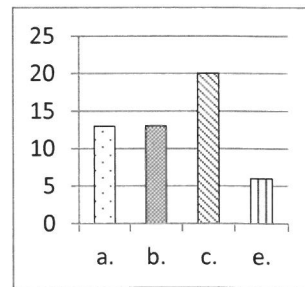
① - 2 受けていない先生にお尋ねします。「診療・検査医療機関」の指定を受ける上で、対応が難しいものを選んでください。(複数選択可)

	件数	割合
a. 感染防護具確保と空気清浄機や換気設備などの環境整備	20	17.7%
b. 空間的動線分離(車中や別室)	37	32.7%
c. 時間的動線分離(別時間設定)	24	21.2%
d. 従業員の同意	18	15.9%
e. ビル・テナントの同意	5	4.4%
f. その他	9	8.0%
合計	113	100.0%



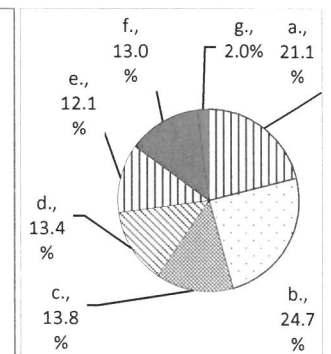
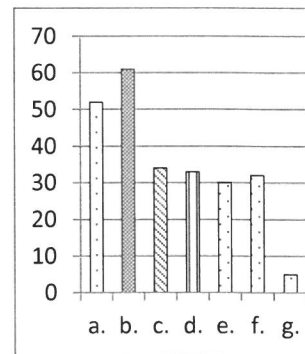
① - 3 受けていない先生にお尋ねします。発熱患者が来院した場合、現在どのような対応を行っていますか？

	件数	割合
a. 診療・検査医療機関を紹介	13	25.0%
b. 受診・相談センターを紹介	13	25.0%
c. 来院自粛をお願いしている	20	38.5%
e. 無回答	6	11.5%
合計	52	100.0%



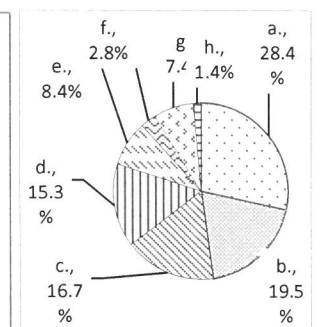
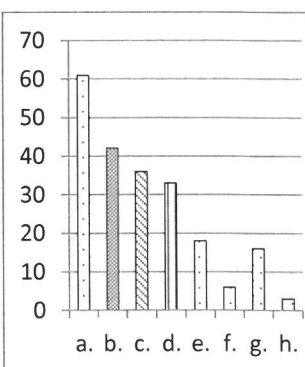
② 「診療・検査医療機関」の指定に対して、主な不安要素を選んでください。(複数選択可)

	件数	割合
a. 検体採取等による感染リスク	52	21.1%
b. 自院内感染による休業リスク	61	24.7%
c. 誹謗中傷や風評被害	34	13.8%
d. 公表に伴う発熱患者の受診集中やその他の患者の受診控え	33	13.4%
e. 従業員の同意や勤務体制	30	12.1%
f. 家族等への二次感染	32	13.0%
g. その他	5	2.0%
合計	247	100.0%



③ 行政に希望することを選んでください。(複数選択可)

	件数	割合
a. 感染者発生の際の休業等に対する保障	61	28.4%
b. 発熱患者の紹介先の情報	42	19.5%
c. 感染者の後方連携体制の整備	36	16.7%
d. 相応の報酬	33	15.3%
e. 指定感染症(2類相当)の見直し	18	8.4%
f. 行政検査の解除	6	2.8%
g. 診療指針等の情報発信	16	7.4%
h. その他	3	1.4%
合計	215	100.0%



5 コロナ感染拡大に伴う診療対応や感染防止対策、医院経営、スタッフの雇用などでの不安やお困りの点、その他PCR検査体制、行政への要請、保険医協会・保団連への要望等ありましたらご記入ください。

1,	物が高い（グローブなど）。	歯科
2,	単に鼻づまりで来院した方が、検査したら陽性だったことがあった。熱はなくても、カゼ等の症状がある時は一応電話で問い合わせるなどの対応（受診の仕方、等）をもう少しPRしてほしい。いきなり窓口に来られると対応に苦労する。	内科
3,	家族または毎日接触する人がコロナ患者または濃厚接触者でなければ、いつも通りの診療（発熱、咳、呼吸困難含む）としています。小児科として当然です。	小児科
4,	自医療機関で、ドクター・スタッフの感染者が発生した場合のフローチャートが欲しいと思います	歯科
5,	PCR検査は今のところ仙南保健所依頼で問題ないようです。	内科、 外科
6,	診療報酬の低下に伴い、経営上困難な面があります。	脳神経 外科
7,	行政への働きかけの継続。	内科
8,	減少した患者数は、なかなか回復しません。支援金のような形のものがが必要です。	内科
9,	PCR検査は12.2の国会答弁でもあったように、Ct値が高く、偽陽性が多すぎるため、意味がないと思います。正しい情報がマスコミからも発信されないのが、国民は不安のみあります。ワクチンも遺伝子そのものを注射するので、非常に危険です。義務化は問題です。	整形外科
10,	「診療・検査医療機関」に関して某指定医療機関は全く発熱患者を診ないようでおかしい。当院は全員診ています。	内科
11,	皆様もお疲れ様です。どうかこの声を届けていただきたいと思います。宜しくお願ひ申し上げます	内科
12,	①今後もし感染者が増える場合、感染防護具の確保は大丈夫か？②どの程度、環境設備が必要となるか、整うまで時間はどの程度かかるのか（費用も）心配です。③支援の手続きはわかりにくい。もっとわかりやすい解説をお願いしたい。	内科、 小児科
13,	指定を受けていない医院でも、発熱患者を診ているのが現状です（患者目線では、コロナの検査の希望というより、発熱を診てほしいとの訴えが多いです）。検査せずとも、発熱患者の対応をしている医療機関への支援もお願いしたい。	内科、 整形外科
14,	感染防止対策の費用に見合うよう保険の点数を上げてほしい。	歯科
15,	各市町村独自の医療機関に対する補助金に差があるようです。県北、登米、栗原は60万、大崎は0です。少しでも頂ければありがたいのですが。	歯科
16,	患者さんの減少と、医療経営の安定。スタッフの安全に対する危機感。医療機関は希望があれば、何度でもPCR検査を受けることができるといいと思います。	歯科
17,	歯科のスタッフのPCR検査をやりたい。歯科スタッフが行ける機関があると良いと思う。	歯科
18,	PCR検査、いつでも誰でも簡単に受けられる体制をつくること。COVID-19感染防止に財政的にも集中投資するべき。経済はその後、考えるべき。	胃腸科
19,	メディアでコロナの騒ぎ過ぎ	歯科
20,	発熱患者をみていないクリニックでも受診控えによって経営の危機を感じる。このようなクリ	整形外
21,	一人医師診療所の自分自身が感染してしまった際に、長期間休業しなければならない場合の経営は、ほとんど継続不能であろうこと。	緩和ケ ア内科
22,	感染のリスクは常にあります。従業員の感染リスクも含めて、医師や従業員が安心して働ける補償を提示・提供してほしい。	外科
23,	コロナ収束までの各種補償の継続。	小児科
24,	事務の退職が予定されており、次の事務の募集をしているが、なかなか見つからない。	内科
25,	感染予防をコロナが終息するまで続けてほしい。	歯科
26,	第三波がくる中、スタッフも罹患せず乗り切れるのかは心配である（ご家庭内からの感染もあり得るので）。	外科
27,	患者減少による収入減少に対して、補助金・診療報酬アップなど、どの科にも平等に対策していただきたいです。	整形外 科
28,	いつ感染者が出るか不安な日々です。院内スタッフで陽性者が出ると診療できなくなります。	内科、小児科、外科、整形 外科、皮膚科、産婦人科
29,	高齢の開業医は感染・重症化が高いと思われるので、「指定」の勧奨を同等に行わない方がよい。エサで釣るような真似は卑怯である。	内科
30,	その都度の状況報告と今まで同封お願いします。特に①鳥インフルエンザ②コロナ変異型の動向③ワクチンの安全性。	内科、外科、整形外科、婦 人科、脳外科、心臓血管外

2020年12月9日

開業医会員 各位

宮城県保険医協会
理事長 井上博之

新型コロナウイルス感染症
アンケート調査（第3回目）にご協力ください

謹啓

日夜、地域医療へのご尽力に敬意を表します。

さて、新型コロナウイルスとインフルエンザの同時流行への対応として、政府の保健所等（帰国者・接触者相談センター）での相談・検査体制の見直し、「発熱外来診療体制確保支援補助金」の創設を受け、県内では418医療機関が「診療・検査医療機関」に指定され、新たな相談・外来診療体制の運用が開始されています。また、全国・県内でも第3波といわれる感染状況となっています。そこで当会は、会員の診療体制医療や要望を把握し、国や県の医療政策に反映させるため、以下のアンケート調査を実施することといたしました。さらなる要求実現に向け、先生の声が必要です。ご記入いただける項目だけでも結構です。ご多忙な折、大変恐れ入りますが是非ともアンケートにご協力くださいますよう、お願い申し上げます。

敬白

この件に関するお問い合わせは、宮城県保険医協会
TEL 022-265-1667（担当 菅）

新型コロナウイルス感染症に関するアンケート調査

▽以下の設問の□に✓印、括弧内にご記入の上、12月25日（金）までにFAXで当会事務局にお送りください。

返信FAX 022-265-0576

1 基本事項

- ① 先生の年齢 □ 20～30代 □ 40代 □ 50代 □ 60代 □ 70代～
- ② 医療機関の形態 □ 病院（病床数： 床） □ 無床診療所 □ 有床診療所
- ③ 主な標榜科 □ 内科 □ 精神科 □ 小児科 □ 外科 □ 整形外科 □ 皮膚科 □ 泌尿器科
（複数選択可） □ 産婦人科 □ 眼科 □ 耳鼻咽喉科 □ 歯科 □ その他（ 科）
- ④ 医療機関の土地・建物 □ 自己所有 □ 賃貸（一戸建て） □ 賃貸（テナント）
- ⑤ 医療機関が所在する医療圏 □ 仙南医療圏 □ 仙台医療圏 □ 大崎・ □ 石巻・登米・
栗原医療圏 気仙沼医療圏

2 診療状況について

- ① 外来患者数（今年11月と前年11月との比較）
□ 変化なし □ 増えた □ 減った （増減の程度＝□～30% □～50% □～70% □70%以上）
- ② 今年5月と比較した11月の外来患者数
□ 変化なし □ 増えた □ 減った （増減の程度＝□～30% □～50% □～70% □70%以上）
- ③ 今年5月と比較した11月の患者からの予約の延期やキャンセルの依頼件数
□ 変化なし □ 増えた □ 減った （増減の程度＝□～30% □～50% □～70% □70%以上）
- ④ 保険診療収入（今年11月と前年11月との比較）
□ 変化なし □ 増えた □ 減った （増減の程度＝□～30% □～50% □～70% □70%以上）
- ⑤ 今年5月と比較した11月の保険料収入
□ 変化なし □ 増えた □ 減った （増減の程度＝□～30% □～50% □～70% □70%以上）
- ⑥ 在宅・訪問診療の件数（今年11月と前年11月との比較）
□ 変化なし □ 増えた □ 減った （増減の程度＝□～30% □～50% □～70% □70%以上）
- ⑦ 今年5月と比較した11月の電話や情報通信機器による初再診
□ 変化なし □ 増えた □ 減った （増減の程度＝□～30% □～50% □～70% □70%以上）
- ⑧ 患者の受診控えや病状の心配、訪問診療先から断られる等、お気付きの点をご記入ください。

アンケートは全部で2頁です。2枚目もご回答ください。

⑨ 医薬品や衛生用品、防護用品等で、現在不足しているものがありましたらご記入ください。

[]

3 国・自治体等の助成金について

① 政府の第二次補正予算で設けられた「新型コロナウイルス感染症対応従事者慰労金」を申請しましたか？

申請した 検討中

申請したいができない(理由:)

② 政府の第二次補正予算で設けられた「感染拡大防止等支援補助金」を申請しましたか？

申請した 検討中

申請したいができない(理由:)

③ その他、自治体独自の支援金を申請しましたか？

支援策名称:「]

申請した 検討中

申請したいができない(理由:)

4 診療・検査医療機関への対応について (※「4」は医科の先生のみご回答ください。)

① 「診療・検査医療機関」の指定を受けていますか？

受けた【→①-1へ】 受ける方向で検討している【→①-1へ】 受けていない【→①-2、①-3へ】

① - 1 指定を「受けた」「受ける方向で検討している」先生にお尋ねします。検査体制を選んでください。

主に保健所の検査依頼 自院と他院 かかりつけ患者
 に対応 (帰国者・接触者外来) 紹介患者に対応 のみ対応可

① - 2 受けていない先生にお尋ねします。「診療・検査医療機関」の指定を受ける上で、対応が難しいものを選んでください。(複数選択可)

感染防護具確保と空気清浄機や換気設備などの環境整備 空間的動線分離 (車中や別室)
 時間的動線分離 (別時間設定) 従業員の同意 ビル・テナントの同意
 その他 ()

① - 3 受けていない先生にお尋ねします。発熱患者が来院した場合、現在どのような対応を行っていますか？

診療・検査医療機関を紹介 受診・相談センターを紹介 来院自粛をお願いしている

② 「診療・検査医療機関」の指定に対して、主な不安要素を選んでください。(複数選択可)

検体採取等による感染リスク 自院内感染による休業リスク 誹謗中傷や風評被害
 公表に伴う発熱患者の受診集中やその他の患者の受診控え 従業員の同意や勤務体制
 家族等への二次感染 その他 ()

③ 行政に希望することを選んでください。(複数選択可)

感染者発生の際の休業等に対する保障 発熱患者の紹介先の情報 感染者の後方連携体制の整備
 相応の報酬 指定感染症 (2類相当) の見直し 行政検査の解除 診療指針等の情報発信
 その他 ()

5 コロナ感染拡大に伴う診療対応や感染防止対策、医院経営、スタッフの雇用などでの不安やお困りの点、その他 PCR 検査体制、行政への要請、保険医協会・保団連への要望等ありましたらご記入ください。

[]

ご協力ありがとうございました。

※差し支えなければ以下もご記入ください。無記入でも結構です。

医療機関名	お名前
集計結果は当会のホームページと宮城保険医新聞で公開するとともに、マスコミリリースを行います。 *マスコミから具体的な取材依頼があった場合、先生をご紹介してもよろしいでしょうか？ <input type="checkbox"/> 許可する <input type="checkbox"/> 許可できない <input type="checkbox"/> 具体的な話を聞いて判断する	
返信 F A X 0 2 2 - 2 6 5 - 0 5 7 6 宮城県保険医協会宛	